

ด่วนที่สุด

ที่ กบ ๐๐๒๓.๓/ว ๕๕๘๖



ศาลากลางจังหวัดกระบี่
๙/๑๐ ถนนอุตรกิจ กบ ๘๑๐๐๐

๖ ธันวาคม ๒๕๖๑

เรื่อง แนวทางการดำเนินโครงการของขวัญปีใหม่ของกระทรวงมหาดไทยเพื่อมอบให้ประชาชน ประจำปี พ.ศ. ๒๕๖๒
เรียน นายอำเภอทุกอำเภอ นายกองค์การบริหารส่วนจังหวัด และนายกเทศมนตรีเมืองกระบี่
สิ่งที่ส่งมาด้วย สำเนาหนังสือกรมส่งเสริมการปกครองท้องถิ่นด่วนที่สุด ที่ มท ๐๘๑๐.๖/๓๗๒๘

ลงวันที่ ๑๖ พฤศจิกายน ๒๕๖๑

ด้วยกรมส่งเสริมการปกครองท้องถิ่นได้นำนโยบายรัฐบาลและกระทรวงมหาดไทย มากำหนดเป็นนโยบายสำคัญในเรื่องการพัฒนาคุณคลองเพื่อเป็นแหล่งท่องเที่ยวและพักผ่อนหย่อนใจ เรื่องการจัดการสิ่งแวดล้อม ร่วมกันรักษาความสะอาด ความเป็นระเบียบเรียบร้อย ตลอดจนจัดภูมิทัศน์ถนนให้มีความสวยงาม และเรื่องการรักษา ความสะอาดห้องน้ำสาธารณะต่างๆ ให้ได้มาตรฐาน เพื่อมอบเป็นของขวัญปีใหม่ให้กับประชาชน ประจำปี พ.ศ. ๒๕๖๒

จังหวัดกระบี่พิจารณาแล้ว จึงได้มีแนวทางการดำเนินโครงการของขวัญปีใหม่ของกระทรวงมหาดไทย ประจำปี พ.ศ. ๒๕๖๒ จำนวน ๓ โครงการ โดยมีรายละเอียด ดังนี้

๑. แนวทางการดำเนินโครงการ "คืนคลองสวยทั่วไทย สุขใจเที่ยวท้องถิ่น" โดยให้จังหวัดพิจารณาดำเนินการคัดเลือกคลองที่มีศักยภาพที่สามารถพัฒนาให้เป็นแหล่งท่องเที่ยวและพักผ่อนหย่อนใจได้ ในทุกจังหวัดเป็นต้นแบบอย่างน้อย ๑ แห่ง โดยการคัดเลือกคลองที่เชื่อมโยงกับสถานที่สำคัญหรือเป็นแหล่งท่องเที่ยวที่มีอยู่เดิม เช่น ตลาดน้ำ เป็นต้น และให้เร่งรัดการพัฒนาคลองและพื้นที่บริเวณริมคลองดังกล่าวให้มีภูมิทัศน์ที่สะอาดและสวยงาม โดยการปลูกดอกไม้หรือไม้ประดับที่มีสีสันสวยงามตามสภาพพื้นที่ รวมทั้งให้มีการจัดกิจกรรมล่องเรือชมทัศนียภาพ และจัดสิ่งอำนวยความสะดวกแก่นักท่องเที่ยวให้เหมาะสม ทั้งนี้ ในการดำเนินการต่างๆ ดังกล่าว ให้ยึดหลักการที่ประชาชนและชุมชนในพื้นที่มีความรู้ความเข้าใจ และเข้ามามีส่วนร่วมในการดำเนินการให้มากที่สุด

๒. แนวทางการดำเนินโครงการ "๑ อปท. ๑ ถนนท้องถิ่นใส่ใจสิ่งแวดล้อม" โดยมีเป้าหมายเพื่อให้องค์กรปกครองส่วนท้องถิ่นทุกแห่ง มีถนนที่มีความสวยงาม เป็นระเบียบเรียบร้อย มีสิ่งแวดล้อมที่ดี และประชาชนเดินทางสัญจรด้วยความปลอดภัย โดยให้องค์กรปกครองส่วนท้องถิ่นสำรวจและคัดเลือกถนนที่อยู่ในพื้นที่ที่เป็นถนนอยู่ในความรับผิดชอบ จำนวน ๑ สาย ความยาวไม่น้อยกว่า ๕๐๐ เมตร กว้าง ๓ - ๖ เมตร โดยให้มีการปรับปรุงทัศนียภาพสองข้างทางให้สะท้อนถึงวัฒนธรรม วิถีชุมชน หรือเอกลักษณ์ของชุมชน ด้วยการรักษาความสะอาดบริเวณถนนให้เป็นระเบียบเรียบร้อย ดูแลรักษาสิ่งแวดล้อม ปลูกไม้ดอกไม้ประดับสีชมพูเข้มหรือสีแดง เช่น บัวตอง เฟื่องฟ้า ชมพูพันธุ์ทิพย์ เป็นต้น และไม้ยืนต้นประจำท้องถิ่น/อำเภอ/จังหวัด เช่น ทองกวาว เสลา จามจุรี เป็นต้น ให้อำเภอและสวยงามทั้งสองข้างทาง ทั้งนี้ ในการดำเนินการต่างๆ ดังกล่าว ให้บูรณาการร่วมกันทุกภาคส่วนด้วยกระบวนการประชารัฐ

/๓. แนวทางการ...

๓. แนวทางการดำเนินโครงการ “ห้องน้ำท้องถิ่นสะอาดและปลอดภัย” โดยให้องค์กรปกครองส่วนท้องถิ่น พัฒนาห้องน้ำสาธารณะทุกแห่งที่อยู่ในความรับผิดชอบ ได้แก่ ห้องน้ำในสำนักงานองค์กรปกครองส่วนท้องถิ่น โรงเรียน ศูนย์พัฒนาเด็กเล็ก สถานีขนส่ง อาคารอเนกประสงค์ ตลาด สวนสาธารณะ และสถานที่ท่องเที่ยวต่างๆ เพื่อความพึงพอใจของประชาชนและนักท่องเที่ยว โดยเน้นพัฒนาห้องน้ำสาธารณะให้ได้มาตรฐาน ๓ เรื่อง คือ สะอาด เพียงพอ ปลอดภัย

ดังนั้นเพื่อให้การดำเนินงานเป็นไปด้วยความเรียบร้อย จึงขอให้องค์กรปกครองส่วนท้องถิ่นทุกแห่งพิจารณาดำเนินการตามแนวทางดังกล่าวข้างต้น โดยรายงานผลการดำเนินงานทั้ง ๓ โครงการให้จังหวัดทราบครั้งแรกวันที่ ๗ ธันวาคม ๒๕๖๑ ครั้งที่สองวันที่ ๒๐ ธันวาคม ๒๕๖๑ และรอบถัดไปทุกวันที่ ๑๑ ของทุกเดือน รายละเอียดปรากฏตามสิ่งที่ส่งมาด้วย

จึงเรียนมาเพื่อพิจารณาดำเนินการต่อไป

ขอแสดงความนับถือ



(นายสมควร ชัยเมือง)

รองผู้ว่าราชการจังหวัด รักษาราชการแทน

ผู้ว่าราชการจังหวัดกระบี่

สำนักงานส่งเสริมการปกครองท้องถิ่นจังหวัด

กลุ่มงานส่งเสริมและพัฒนาท้องถิ่น

โทร ๐๗๕๖๒๒๔๓๗

ผู้ประสานงาน นายสุรียา ขวัญแก้ว ๐๘๕๖๗๒๒๔๓๘

ด่วนที่สุด

ที่ มท ๐๘๑๐.๖/ว ๓๓๖๒๓



ศาลากลางจังหวัดกระบี่
เลขรับ 18848
วันที่ ๓ พ.ย. ๒๕๖๑

กรมส่งเสริมการปกครองท้องถิ่น
ถนนนครราชสีมา เขตดุสิต กทม. ๑๐๓๐๐

๑๖ พฤศจิกายน ๒๕๖๑

สำนักงานท้องถิ่นจังหวัดกระบี่

08015

เรื่อง แนวทางการดำเนินโครงการของขั้วปฏิบัติใหม่ของกระทรวงมหาดไทยเพื่อมอบให้ประชาชน ประจำปี พ.ศ. ๒๕๖๒

เรียน ผู้ว่าราชการจังหวัด ทุกจังหวัด

- สิ่งที่ส่งมาด้วย
- | | |
|-------------------------------------------------------------------|-------------|
| ๑. แนวทางการดำเนินโครงการ "คืนคลองสวยทั่วไทย สุขใจเที่ยวท้องถิ่น" | จำนวน ๑ ชุด |
| ๒. แนวทางการดำเนินโครงการ "๑ อปท. ๑ ถนนท้องถิ่นใส่ใจสิ่งแวดล้อม" | จำนวน ๑ ชุด |
| ๓. แนวทางการดำเนินโครงการ "ห้องน้ำท้องถิ่นสะอาดและปลอดภัย" | จำนวน ๑ ชุด |

ด้วยกรมส่งเสริมการปกครองท้องถิ่นได้นำนโยบายรัฐบาล และกระทรวงมหาดไทย ซึ่งกำหนดเป็นนโยบายสำคัญในเรื่องการพัฒนาคลองเพื่อเป็นแหล่งท่องเที่ยวและพักผ่อนหย่อนใจ เรื่องการจัดการสิ่งแวดล้อม ร่วมกันรักษาความสะอาด ความเป็นระเบียบเรียบร้อย ตลอดจนจัดภูมิทัศน์ถนนให้มีความสวยงาม และเรื่องการรักษา ความสะอาดห้องน้ำสาธารณะต่างๆ ให้ได้มาตรฐาน เพื่อมอบเป็นของขวัญปีใหม่ให้กับประชาชน ประจำปี พ.ศ. ๒๕๖๒

กรมส่งเสริมการปกครองท้องถิ่น จึงได้จัดทำแนวทางการดำเนินโครงการของขั้วปฏิบัติใหม่ ของกระทรวงมหาดไทย ประจำปี พ.ศ. ๒๕๖๒ จำนวน ๓ โครงการ โดยมีรายละเอียด ดังนี้

๑. แนวทางการดำเนินโครงการ "คืนคลองสวยทั่วไทย สุขใจเที่ยวท้องถิ่น" โดยให้จังหวัด พิจารณาดำเนินการคัดเลือกคลองที่มีศักยภาพที่สามารถพัฒนาให้เป็นแหล่งท่องเที่ยวและพักผ่อนหย่อนใจได้ ในทุกจังหวัดเป็นต้นแบบอย่างน้อย ๑ แห่ง โดยการคัดเลือกคลองที่เชื่อมโยงกับสถานที่สำคัญหรือเป็นแหล่งท่องเที่ยวที่มีอยู่เดิม เช่น ตลาดน้ำ เป็นต้น และให้เร่งรัดการพัฒนาคลองและพื้นที่บริเวณริมคลองดังกล่าว ให้มีภูมิทัศน์ที่สะอาดและสวยงาม โดยการปลูกดอกไม้หรือไม้ประดับที่มีสีสดใสสวยงามตามสภาพพื้นที่ รวมทั้งให้มีการจัดกิจกรรมส่งเสริมสุขภาพ และจัดสิ่งอำนวยความสะดวกแก่นักท่องเที่ยวให้เหมาะสม ทั้งนี้ ในการดำเนินการต่างๆ ดังกล่าว ให้ยึดหลักการที่ให้ประชาชนและชุมชนในพื้นที่มีความรู้ความเข้าใจ และเข้ามามีส่วนร่วม ในการดำเนินการให้มากที่สุด รายละเอียดปรากฏตามสิ่งที่ส่งมาด้วย ๑

๒. แนวทางการดำเนินโครงการ "๑ อปท. ๑ ถนนท้องถิ่นใส่ใจสิ่งแวดล้อม" โดยมีเป้าหมาย เพื่อให้องค์กรปกครองส่วนท้องถิ่นทุกแห่ง มีถนนที่มีความสวยงาม เป็นระเบียบเรียบร้อย มีสิ่งแวดล้อมที่ดี และประชาชนเดินทางสัญจรด้วยความปลอดภัย โดยให้องค์กรปกครองส่วนท้องถิ่นสำรวจและคัดเลือกถนนที่อยู่ในพื้นที่ที่เป็นถนนอยู่ในความรับผิดชอบ จำนวน ๑ สาย ความยาวไม่น้อยกว่า ๕๐๐ เมตร กว้าง ๓ - ๖ เมตร โดยให้มีการปรับปรุงทิวทัศน์สองข้างทางให้สะท้อนถึงวัฒนธรรม วิถีชุมชน หรือเอกลักษณ์ของชุมชน ด้วยการรักษา ความสะอาดบริเวณถนนให้เป็นระเบียบเรียบร้อย ดูแลรักษาสิ่งแวดล้อม ปลูกไม้ดอกไม้ประดับสีชมพูเข้มหรือสีแดง เช่น บัวตอง เฟื่องฟ้า ชมพูพันธุ์ทิพย์ เป็นต้น และไม้ยืนต้นประจำท้องถิ่น/อำเภอ/จังหวัด เช่น ทองกวาว เสลา จามจรี เป็นต้น ให้ร่มรื่นและสวยงามทั้งสองข้างทาง ทั้งนี้ ในการดำเนินการต่างๆ ดังกล่าว ให้บูรณาการร่วมกัน ทุกภาคส่วนด้วยกระบวนการประชารัฐ รายละเอียดปรากฏตามสิ่งที่ส่งมาด้วย ๒

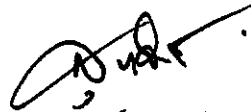
/๓. แนวทางการ...

๓. แนวทางการดำเนินโครงการ “ห้องน้ำท้องถิ่นสะอาดและปลอดภัย” โดยให้องค์กรปกครองส่วนท้องถิ่น พัฒนาห้องน้ำสาธารณะทุกแห่งที่อยู่ในความรับผิดชอบ ได้แก่ ห้องน้ำในสำนักงานองค์กรปกครองส่วนท้องถิ่น โรงเรียน ศูนย์พัฒนาเด็กเล็ก สถานีขนส่ง อาคารอเนกประสงค์ ตลาด สวนสาธารณะ และสถานที่ท่องเที่ยวต่างๆ เพื่อความพึงพอใจของประชาชนและนักท่องเที่ยว โดยเน้นพัฒนาห้องน้ำสาธารณะให้ได้มาตรฐาน ๓ เรื่อง คือ สะอาด เพียงพอ ปลอดภัย รายละเอียดปรากฏตามสิ่งที่ส่งมาด้วย ๓

เพื่อให้การดำเนินงานเป็นไปด้วยความเรียบร้อย จึงขอให้จังหวัดพิจารณาดำเนินการตามแนวทางดังกล่าวข้างต้น ทั้งนี้ ให้จังหวัดรายงานผลการดำเนินงานทั้ง ๓ โครงการ ให้กรมส่งเสริมการปกครองท้องถิ่นทราบครั้งแรกวันอังคารที่ ๑๑ ธันวาคม ๒๕๖๑ ครั้งที่สองวันจันทร์ที่ ๒๔ ธันวาคม ๒๕๖๑ และรอบถัดไปทุกวันที่ ๑๕ ของทุกเดือน

จึงเรียนมาเพื่อโปรดพิจารณาดำเนินการต่อไป

ขอแสดงความนับถือ



(นายสุเทพพงษ์ จุลเจริญ)

อธิบดีกรมส่งเสริมการปกครองท้องถิ่น

กองพัฒนาและส่งเสริมการบริหารงานท้องถิ่น
ส่วนส่งเสริมการพัฒนาเศรษฐกิจ สังคม และคุณภาพชีวิต
โทร. ๐ ๒๒๔๑ ๙๐๐๐ ต่อ ๔๑๐๔ โทรสาร ๐ ๒๒๔๑ ๖๙๓๐
ผู้ประสานงาน นางสาวเบญจวรรณ ไวยุฒินันท์ โทร. ๐ ๙๒๙๑ ๕๕๕๔ ๙

รายชื่อผู้ประสานงานการดำเนินโครงการของขั้วบัญชีใหม่ของกระทรวงมหาดไทย
เพื่อมอบให้ประชาชน ประจำปี พ.ศ. ๒๕๖๒

๑. แนวทางการดำเนินโครงการ “คืนคลองสวยทั่วไทย สุขใจเที่ยวท้องถิ่น”

ส่วนส่งเสริมการพัฒนาเศรษฐกิจ สังคม และคุณภาพชีวิต

โทร. ๐ ๒๒๔๑ ๙๐๐๐ ต่อ ๔๑๐๔

โทรสาร ๐ ๒๒๔๑ ๖๙๓๐ , ๐ ๒๒๔๑ ๙๐๐๐ ต่อ ๔๑๐๓

Email : pcd2555@hotmail.com

ผู้ประสานงาน นางสาวเบญจวรรณ ไวยวุฒินันท์ โทร. ๐ ๙๒๙๑ ๕๕๕๔ ๙

๒. แนวทางการดำเนินโครงการ “๑ อปท. ๑ ถนนท้องถิ่นใส่ใจสิ่งแวดล้อม”

ส่วนโครงสร้างพื้นฐาน

โทร. ๐ ๒๒๔๑ ๙๐๐๐ ต่อ ๔๑๑๓

โทรสาร ๐ ๒๒๔๑ ๖๙๓๔

Email : spk-road@hotmail.com

ผู้ประสานงาน นางสาวพิมพ์ลดา น้อยคง โทร. ๐๖๓๑๙๕๔๑๙๑

๓. แนวทางการดำเนินโครงการ “ห้องน้ำท้องถิ่นสะอาดและปลอดภัย”

ส่วนสาธารณสุขและสิ่งแวดล้อม

โทร. ๐ ๒๒๔๑ ๙๐๐๐ ต่อ ๔๑๑๒-๔

โทรสาร ๐ - ๒๒๔๑ - ๒๐๖๖

Email : health2018@gmail.com

ผู้ประสานงาน นายราม จินตมาศ โทร. ๐ ๘๗๘๑ ๘๗๘๘ ๑

แนวทางการดำเนินโครงการ “คืนคลองสวยทั่วไทย สุขใจเที่ยวท้องถิ่น”

๑. หลักการและเหตุผล

ด้วยแม่น้ำลำคลองในอดีตนั้นมีบทบาทสำคัญมาก ตลอดสองฝั่งคลองเป็นที่ตั้งถิ่นฐาน บ้านเรือนของมนุษย์ ทำให้มีการใช้เส้นทางคมนาคมขนส่งทางน้ำเป็นหลัก ทั้งยังเป็นแหล่งน้ำเพื่อการอุปโภค บริโภค เพื่อการเกษตร เป็นแหล่งผลิตอาหาร และยังเป็นแหล่งกำเนิดศิลปวัฒนธรรม ประเพณีทางน้ำมากมาย ประเพณีการแข่งเรือ ประเพณีลอยกระทง สถานที่พักผ่อนหย่อนใจ และแหล่งท่องเที่ยว ซึ่งในปัจจุบันยังมีการใช้ประโยชน์จากแหล่งน้ำอยู่บ้าง เพื่อการเกษตร อุตสาหกรรม คมนาคม แต่จากวิถีชีวิตที่เปลี่ยนแปลงไปของคนไทย ถนนกลายเป็นเส้นทางคมนาคมขนส่ง ดังนั้น บ้านที่อยู่ติดลำคลองจึงกลายเป็นหลังบ้านซึ่งลดความสำคัญลงไป การใช้น้ำจากระบบประปา การสร้างบ้านเรือนที่อิงกับเส้นทางถนนมากกว่าริมน้ำ การปลูกสร้างบ้านเรือนรुक้ำแม่น้ำ คูคลอง รวมถึงการถมพื้นที่ริมน้ำ ทำให้แหล่งน้ำต่างๆ กลายเป็นเพียงที่รองรับและระบายน้ำฝนและน้ำเสียเท่านั้น

รัฐบาลกำหนดเป็นนโยบายสำคัญในการพัฒนาคูคลองเพื่อเป็นแหล่งท่องเที่ยวและพักผ่อนหย่อนใจ รวมทั้งสร้างเศรษฐกิจชุมชนที่เข้มแข็งให้ประชาชน และเพื่อมอบเป็นของขวัญปีใหม่ให้กับประชาชน ประจำปี พ.ศ. ๒๕๖๒ กรมส่งเสริมการปกครองท้องถิ่น จึงได้จัดทำโครงการ “คืนคลองสวยทั่วไทย สุขใจเที่ยวท้องถิ่น” ด้วยการสนับสนุนในโครงการปกครองส่วนท้องถิ่นร่วมกับภาครัฐ ภาคเอกชน และชุมชนในลักษณะประชารัฐ พิจารณาคัดเลือกคลอง (หรือแหล่งน้ำประเภทอื่น ได้แก่ ห้วย/หนอง/บึง) โดยการปรับปรุงและพัฒนาคูคลอง และพื้นที่บริเวณริมคลองเพื่อเป็นแหล่งท่องเที่ยวและสถานที่พักผ่อนหย่อนใจ

๒. วัตถุประสงค์

๒.๑ เพื่อส่งเสริมการท่องเที่ยววิถีคลอง วิถีเกษตร และประวัติศาสตร์

๒.๒ เพื่อเปลี่ยนภาพลักษณ์การท่องเที่ยวกระแสหลัก เป็นการท่องเที่ยวเพื่อเรียนรู้และสัมผัส วิถีวัฒนธรรมท้องถิ่น

๒.๓ เพื่อยกระดับการทำงานแบบประชารัฐให้ทุกภาคส่วน โดยเฉพาะอาสาสมัครท้องถิ่นรักโลก เข้ามามีส่วนร่วมในการดำเนินงานสร้างชุมชนให้มีความสามัคคี มีการแลกเปลี่ยนเรียนรู้ มีความเอื้อเฟื้อเผื่อแผ่ และเป็นชุมชนที่เข้มแข็ง

๓. เป้าหมาย

๓.๑ พัฒนาคูคลองเพื่อเป็นแหล่งท่องเที่ยวและพักผ่อนหย่อนใจที่เป็นต้นแบบอย่างน้อยจังหวัดละ

๑ แห่ง ที่สามารถก่อเกิดการขยายผลให้ครอบคลุมทั่วทั้งประเทศ

๓.๒ กิจกรรมที่เน้นความประหยัด ใช้เทคโนโลยีบนพื้นฐานภูมิปัญญาท้องถิ่น

๓.๓ สร้างสรรค์และประสานพลังประชารัฐโดยการมีส่วนร่วมของท้องถิ่น อาสาสมัครท้องถิ่นรักโลก และประชาชนในพื้นที่ภายใต้วิถีการดำรงชีวิตร่วมกัน

๔. การดำเนินงาน

จังหวัดพิจารณาดำเนินการคัดเลือกคลอง (หรือแหล่งน้ำประเภทอื่น ได้แก่ ห้วย/หนอง/บึง) เพิ่มเติมที่มีศักยภาพที่สามารถพัฒนาให้เป็นแหล่งท่องเที่ยวและพักผ่อนหย่อนใจได้ในทุกจังหวัดเป็นต้นแบบอย่างน้อย ๑ แห่ง โดยการคัดเลือกคลองที่เชื่อมโยงกับสถานที่สำคัญหรือเป็นแหล่งท่องเที่ยวที่มีอยู่เดิม เช่น ตลาดน้ำ เป็นต้น และให้เร่งรัดการพัฒนาคูคลองและพื้นที่บริเวณริมคลองดังกล่าวให้มีภูมิทัศน์ที่สะอาดและสวยงาม โดยการปลูก ดอกไม้หรือไม้ประดับที่มีสีสดใสสวยงามตามสภาพพื้นที่ รวมทั้งให้มีการจัดกิจกรรมล่องเรือชมทัศนียภาพ และจัด สิ่งอำนวยความสะดวกแก่นักท่องเที่ยวให้เหมาะสม ทั้งนี้ ในการดำเนินการต่างๆ ดังกล่าว ให้ยึดหลักการที่ให้ ประชาชนและชุมชนในพื้นที่มีความรู้ความเข้าใจและเข้ามามีส่วนร่วมในการดำเนินการให้มากที่สุด โดยมีรายละเอียด ดังนี้

๔.๑ ขั้นตอนการคัดเลือกพื้นที่ดำเนินการ

๔.๑.๑ แต่งตั้งคณะทำงานเพื่อพิจารณาคัดเลือกคลองต้นแบบระดับจังหวัดโดยคณะทำงานประกอบด้วย ภาครัฐ ภาคเอกชน และภาคประชาสังคม โดยมีผู้ว่าราชการจังหวัด เป็นประธานคณะทำงาน หัวหน้าส่วนราชการระดับจังหวัดที่เกี่ยวข้อง ผู้แทนภาคประชาสังคม และผู้แทนบริษัท/ห้างร้าน ร่วมเป็นคณะทำงาน และท้องถิ่นจังหวัด เป็นคณะทำงานและเลขานุการ (ภายในเดือนพฤศจิกายน ๒๕๖๑)

๔.๑.๒ แต่งตั้งคณะทำงานเพื่อพิจารณาคัดเลือกคลองต้นแบบระดับอำเภอโดยคณะทำงานประกอบด้วย ภาครัฐ ภาคเอกชน และภาคประชาสังคม โดยมีนายอำเภอ เป็นประธานคณะทำงาน หัวหน้าส่วนราชการระดับอำเภอที่เกี่ยวข้อง ผู้บริหารสถานศึกษา ประธานชมรมกำนันผู้ใหญ่บ้าน และผู้แทนบริษัท/ห้างร้าน ร่วมเป็นคณะทำงาน และให้ท้องถิ่นอำเภอ เป็นคณะทำงานและเลขานุการ (ภายในเดือนพฤศจิกายน ๒๕๖๑)

๔.๑.๓ จังหวัดชักซ้อมแนวทางการดำเนินงานโครงการ “คืนคลองสวยทั่วไทย สุขใจเที่ยวท้องถิ่น” ให้องค์กรปกครองส่วนท้องถิ่นทุกแห่งทราบและพิจารณาเข้าร่วมโครงการ โดยมีหลักเกณฑ์และเงื่อนไขของการคัดเลือกคลองต้นแบบ ดังนี้ (ภายในเดือนพฤศจิกายน ๒๕๖๑)

(๑) เป็นคลอง (หรือแหล่งน้ำประเภทอื่น ได้แก่ ห้วย/หนอง/บึง) ธรรมชาติหรือตั้งอยู่ในพื้นที่สาธารณะ และไม่ห่างไกลชุมชน

(๒) เป็นแหล่งน้ำที่ประชาชนใช้ประโยชน์ร่วมกัน

(๓) เป็นสถานที่ศูนย์กลางจัดงานประเพณีต่างๆ เช่น ลอยกระทง การแข่งเรือ เป็นต้น

(๔) เป็นแหล่งน้ำเดิมที่สามารถพัฒนายกระดับเป็นแหล่งท่องเที่ยวและสถานที่

พักผ่อนหย่อนใจได้

(๕) เป็นสถานที่เรียนรู้วิถีชีวิต วัฒนธรรม ประเพณีของชุมชนท้องถิ่น

(๖) ชุมชน ประชาชน และหน่วยงานท้องถิ่นเห็นความสำคัญและยินดีเข้ามามี

ส่วนร่วมดำเนินการ

๔.๑.๔ องค์กรปกครองส่วนท้องถิ่นที่มีคุณสมบัติเบื้องต้นตรงตามหลักเกณฑ์และเงื่อนไขที่กำหนดเสนอข้อมูลต่อสำนักงานส่งเสริมการปกครองท้องถิ่นอำเภอ โดยผ่านความเห็นชอบจากชุมชนและประชาชนในพื้นที่ให้เข้าร่วมโครงการ (ภายในวันที่ ๒๒ พฤศจิกายน ๒๕๖๑)

๔.๑.๕ คณะทำงานระดับอำเภอพิจารณาคัดเลือกคลองต้นแบบ อำเภอละ ๑ แห่งตามหลักเกณฑ์และเงื่อนไขที่กำหนด หรืออาจกำหนดเงื่อนไขและหลักเกณฑ์เพิ่มเติมได้ตามที่คณะทำงานเห็นสมควร พร้อมรายงานผลการคัดเลือกให้จังหวัดทราบ (ภายในวันที่ ๒๙ พฤศจิกายน ๒๕๖๑)

๔.๑.๖ คณะทำงานระดับจังหวัดพิจารณาคัดเลือกคลองต้นแบบ จังหวัดละ ๑ แห่งตามหลักเกณฑ์และเงื่อนไขที่กำหนด หรืออาจกำหนดเงื่อนไขและหลักเกณฑ์เพิ่มเติมได้ตามที่คณะทำงานเห็นสมควร (ภายในวันที่ ๖ ธันวาคม ๒๕๖๑)

๔.๒ การดำเนินการพัฒนาคลองต้นแบบระดับจังหวัด มีรายละเอียด ดังนี้ (ภายในเดือนธันวาคม ๒๕๖๑)

๔.๒.๑ แต่งตั้งคณะทำงานปฏิบัติการระดับจังหวัด ประกอบด้วย ผู้ว่าราชการจังหวัด เป็นประธานคณะทำงาน หัวหน้าส่วนราชการระดับจังหวัดที่เกี่ยวข้อง หัวหน้าส่วนราชการระดับอำเภอที่เกี่ยวข้อง และผู้บริหารองค์กรปกครองส่วนท้องถิ่นที่ได้รับคัดเลือกให้เป็นคลองต้นแบบ และภาคประชาชนในเขตองค์กรปกครองส่วนท้องถิ่นนั้น ร่วมเป็นคณะทำงาน และท้องถิ่นจังหวัด เป็นคณะทำงานและเลขานุการ

๔.๒.๒ จัดทำแผนปฏิบัติงาน

๔.๒.๓ ผู้ว่าราชการจังหวัดให้ความเห็นชอบ

๔.๒.๔ การพิจารณางบประมาณดำเนินงาน

/๔.๒.๕ ประชาสัมพันธ์...

- ๔.๒.๕ ประชาสัมพันธ์กิจกรรม
- ๔.๒.๖ ปฏิบัติการตามแผนงาน โดยการมีส่วนร่วมของอาสาสมัครท้องถิ่นรักโลก
- ๔.๒.๗ ติดตามและรายงานความก้าวหน้า
- ๔.๒.๘ คลองต้นแบบ
- ๔.๒.๙ ประเมินผลสัมฤทธิ์ของกิจกรรมและจัดทำรายงาน

๕. สถานที่ดำเนินการ

ดำเนินการในพื้นที่องค์กรปกครองส่วนท้องถิ่นทั่วประเทศ

๖. ระยะเวลาดำเนินการ

ปีงบประมาณ พ.ศ. ๒๕๖๒

๗. งบประมาณดำเนินการ

- ๗.๑ งบประมาณองค์กรปกครองส่วนท้องถิ่น
- ๗.๒ งบประมาณจังหวัดและกลุ่มจังหวัด
- ๗.๓ งบประมาณภาคเอกชน

๘. ตัวชี้วัดผลสำเร็จของโครงการ

๘.๑ ตัวชี้วัดเชิงปริมาณ

- ผู้เข้าร่วมโครงการ (๗๖) จังหวัด ไม่น้อยกว่าร้อยละ ๘๐ มีความพึงพอใจกระบวนการปฏิบัติงานและเชื่อมั่นว่าสามารถเกิดประโยชน์สูงสุดต่อประชาชนในพื้นที่ได้

๘.๒ ตัวชี้วัดเชิงคุณภาพ

- มีพื้นที่คลองต้นแบบอย่างน้อยจังหวัดละ ๑ แห่ง

๙. การติดตามประเมินผล

- ๙.๑ สำนักงานส่งเสริมการปกครองท้องถิ่นจังหวัด รายงานผลการดำเนินงาน
- ๙.๒ หน่วยงานส่วนกลางตรวจติดตามการดำเนินงานระดับพื้นที่
- ๙.๓ กรมส่งเสริมการปกครองท้องถิ่นรายงานผลการดำเนินงานให้กระทรวงมหาดไทย

๑๐. ผลที่คาดว่าจะได้รับ

- ๑๐.๑ ส่งเสริมการท่องเที่ยววิถีคลอง วิถีเกษตร และประวัติศาสตร์
- ๑๐.๒ เปลี่ยนภาพลักษณ์การท่องเที่ยวกระแสหลัก เป็นการท่องเที่ยวเพื่อเรียนรู้และสัมผัสวิถีวัฒนธรรมท้องถิ่น
- ๑๐.๓ เกิดการทำงานแบบประชารัฐที่ทุกภาคส่วนเข้ามามีส่วนร่วมในการสร้างชุมชนให้มีความสามัคคี มีการแลกเปลี่ยนเรียนรู้ สังคมเอื้อเฟื้อเผื่อแผ่ไปสู่ชุมชนที่เข้มแข็ง



โครงการ "คืนคลองสวยทั่วไทย สุขใจเท่าท้องถิ่น"

"ให้อำนาจประชาชนส่วนท้องถิ่น ร่วมกับองค์กรปกครองส่วนท้องถิ่น (หรือแหล่งทุนประเภทอื่น ได้แก่ ห้าง/หน่วยงาน องค์กรและพื้นที่โดยรอบเพื่อเป็นแหล่งท่องเที่ยวและสถานที่ออกกำลังกาย) ไปร่วมอนุรักษ์และฟื้นฟูลำคลองที่เสื่อมโทรมที่ลำคลองหรือเป็นแหล่งท่องเที่ยวที่มีอยู่เดิม เพื่อให้เกิดความยั่งยืนและสร้างรายได้แก่ท้องถิ่นอย่างยั่งยืน" โดยการจัดตั้งกองทุนเพื่อฟื้นฟูสภาพลำคลองและสิ่งแวดล้อมในท้องถิ่น รวมทั้งจัดให้มีการประกวดรางวัลและแข่งขันพัฒนาคุณภาพและสิ่งอำนวยความสะดวกที่เหมาะสม

พัฒนาคุณภาพลำคลองต้นแบบอย่างยั่งยืน (๑ แห่ง)
ผ่านกิจกรรมที่เน้นความประหยัด (๕ ภูมิภาค) โดยผู้ร่วมลงทุนกับเอกชนท้องถิ่น
มีการสร้างสรรคัลและผลิตภัณฑ์จากวัสดุท้องถิ่น อุตสาหกรรมเครื่องเรือนพิเศษ

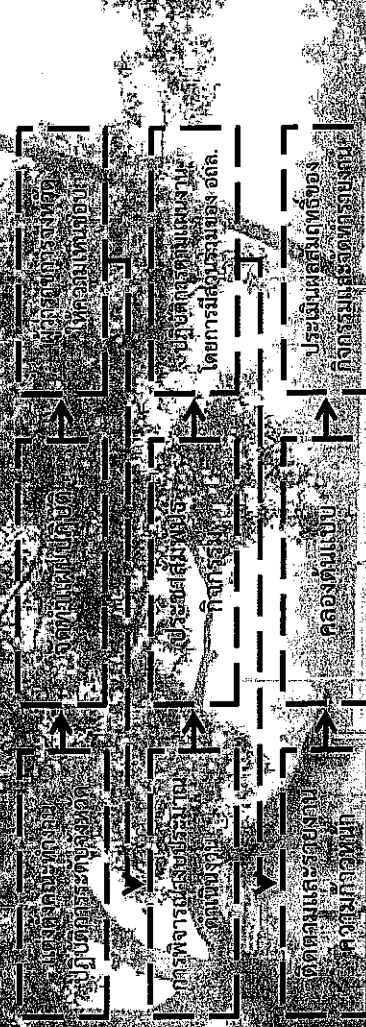


ขั้นตอนการเลือกพื้นที่ดำเนินการ

ระยะเวลา	กิจกรรม	หน่วยงานในการ
ภายในเดือน พ.ย. ๒๕๖๑	แต่งตั้งคณะทำงานเพื่อพิจารณาเลือกพื้นที่ดำเนินการ โดยคณะทำงานประกอบด้วย ภาครัฐ เอกชน และภาคประชาสังคม โดยมีผู้รับผิดชอบจังหวัด เป็นประธาน	อำเภอ
ภายในเดือน พ.ย. ๒๕๖๑	แจ้งข้อมูลข่าวสารเกี่ยวกับโครงการคัดเลือกต้นแบบระดับจังหวัด โดยคณะทำงานประกอบด้วย ภาครัฐ เอกชน และภาคประชาสังคม โดยมีผู้รับผิดชอบจังหวัดเป็นประธาน	อำเภอ
ภายในเดือน พ.ย. ๒๕๖๑	ขอเสนอแนวทางการดำเนินงานโครงการ คืนคลองสวยทั่วไทย ร่วมใจเพื่อท้องถิ่น ไปยังประชาชนและหน่วยงานที่เกี่ยวข้อง โดยส่งผลการดำเนินงานโครงการคืนคลองสวยทั่วไทย ร่วมใจเพื่อท้องถิ่น ไปยังหน่วยงานที่เกี่ยวข้อง	จังหวัด
๒๒ พ.ย. ๒๕๖๑	คัดเลือกพื้นที่ต้นแบบระดับจังหวัดที่มีความเห็นชอบจากชุมชน และประชาชน อปท. ที่มีศักยภาพเพื่อพิจารณาคัดเลือกต้นแบบ อำเภอละ ๑ แห่ง	อปท.
ภายในวันที่ ๒๙ พ.ย. ๒๕๖๑	เสนอข้อมูลต่อ สอช. โดยผ่านความเห็นชอบจากชุมชน และประชาชน คณะทำงานระดับอำเภอพิจารณาคัดเลือกต้นแบบ อำเภอละ ๑ แห่ง ตามหลักเกณฑ์และเงื่อนไขที่กำหนด พร้อมรายงานให้จังหวัดทราบ	อำเภอ
ภายในวันที่ ๖ ธ.ค. ๒๕๖๑	คณะทำงานระดับจังหวัดพิจารณาคัดเลือกต้นแบบ จังหวัดละ ๑ แห่ง ตามหลักเกณฑ์และเงื่อนไขที่กำหนด และดำเนินการพัฒนาต้นแบบ	จังหวัด



กระทรวงทรัพยากรธรรมชาติและสิ่งแวดล้อม (ภายใต้มติคณะรัฐมนตรี ๒๕๖๑)



ผลที่คาดว่าจะได้รับ

- ส่งเสริมและท่องเที่ยววิถีชีวิตของ วิถีเกษตร และประวัติศาสตร์
- พัฒนากลไกขององค์กรท่องเที่ยวกระแสหลัก เป็นการท่องเที่ยวเพื่อการเรียนรู้และสัมผัสวิถีวัฒนธรรมท้องถิ่น
- เกิดการทำงานแบบประชารัฐที่ทุกภาคส่วนมีส่วนร่วมในการสร้างชุมชนที่มีความสามัคคี มีการแลกเปลี่ยนองค์ความรู้ สังคมเอื้อเฟื้อเผื่อแผ่ไปสู่ชุมชนที่เข้มแข็ง



ขั้นตอนการดำเนินงานตามระยะเวลา (Timeline)
โครงการของขบวนการพระมหากษัตริย์เพื่อมอบให้ประชาชน ประจำปี พ.ศ. ๒๕๖๒

โครงการ “คืนคลองสวยทั่วไทย สุขใจเที่ยวท้องถิ่น”

	ระยะเวลาดำเนินการ										
	๑๔๖๑ กอ.บช.ป.๖	๑๔๖๑ กอ.บช.ป.๖	๑๔๖๑ กอ.บช.ป.๖	๑๔๖๑ กอ.บช.ป.๖	๑๔๖๑ กอ.บช.ป.๖	๑๔๖๑ กอ.บช.ป.๖	๑๔๖๑ กอ.บช.ป.๖	๑๔๖๑ กอ.บช.ป.๖	๑๔๖๑ กอ.บช.ป.๖	๑๔๖๑ กอ.บช.ป.๖	
ขั้นตอนการดำเนินงาน/กิจกรรม	๑๔๖๑ กอ.บช.ป.๖										
กิจกรรม : ๑. จังหวัดแต่งตั้งคณะทำงานเพื่อพิจารณาคัดเลือกองค์การบริหารส่วนจังหวัด โดยคณะทำงานประกอบด้วย ภาครัฐเอกชน และภาคประชาสังคม โดยมีผู้ว่าราชการจังหวัด เป็นประธาน ๒. อำเภอแต่งตั้งคณะทำงานเพื่อพิจารณาคัดเลือกองค์การบริหารส่วนจังหวัด โดยคณะทำงานประกอบด้วย ภาครัฐเอกชน และภาคประชาสังคม โดยมีนายอำเภอ เป็นประธาน ๓. จังหวัดจัดซื้อแม่แบบทางการดำเนินงานโครงการ “คืนคลองสวยทั่วไทย ร่วมใจเที่ยวท้องถิ่น” ทุกแห่งทราบและพิจารณาเข้าร่วมโครงการ โดยมีหลักเกณฑ์และเงื่อนไขของการคัดเลือกดังนี้แบบ ๔. อ.ปท. ที่มีคุณสมบัติเบื้องต้นตรงตามหลักเกณฑ์และเงื่อนไขที่กำหนดเสนอข้อมูลต่อ สลท. โดยผ่านความเห็นชอบจากชุมชน และประชาชน ๕. คณะทำงานระดับอำเภอพิจารณาคัดเลือกต้นแบบ อำเภอละ ๑ แห่ง ตามหลักเกณฑ์และเงื่อนไขที่กำหนด พร้อมรายงานให้จังหวัดทราบ ๖. คณะทำงานระดับจังหวัดพิจารณาคัดเลือกต้นแบบ จังหวัดละ ๑ แห่ง ตามหลักเกณฑ์และเงื่อนไขที่กำหนด และดำเนินการพัฒนาคลองต้นแบบ ๗. การดำเนินงานพัฒนาคลองต้นแบบ	↕	↕	↕	↕	↕	↕	↕	↕	↕		

หมายเหตุ การรายงานผลการดำเนินงาน โดยรายงานทางโทรสารหมายเลข ๐ ๒๒๕๑ ๖๕๓๐ หรือทางจดหมายอิเล็กทรอนิกส์ pccd2555@hotmail.com

ผู้ประสานงาน นางสาวเบญจวรรณ ไวยวุฒิรัตน์ โทร. ๐๙๒๙๑๕๕๕๕๙

แบบรายงานผลการดำเนินงาน

โครงการ "คืนคล่องส่วยทั่วไป สุขใจเที่ยวท้องถิ่น"
จังหวัด.....

ลำดับ	จังหวัด	อำเภอ	อปท.	ลักษณะ			ชื่อคล่องต้นแบบ (หน่วย/ตนเอง/บึง)	ความเป็นมา/สภาพพื้นที่ (ก่อนปรับปรุง/พัฒนาพื้นที่)	ผลการดำเนินงาน (กิจกรรม)	เป็นสถานที่		ผู้ประสานงาน (เบอร์ติดต่อ)
				ห้วย	หนอง	คลอง				บึง	แหล่งท่องเที่ยว	
๑												

ลงชื่อ ผู้รับรองข้อมูล

(.....)

ตำแหน่ง ท้องถิ่นจังหวัด.....

แบบรายงานผลการดำเนินงาน

สรุปรวมคล่องต้นแบบระดับอำเภอ

โครงการ "คืนคล่องส่วยทั่วไป สุขใจเที่ยวท้องถิ่น"
จังหวัด.....

ลำดับ	จังหวัด	อำเภอ	อปท.	ลักษณะ			ชื่อคล่องต้นแบบ (หน่วย/ตนเอง/บึง)	ความเป็นมา/สภาพพื้นที่ (ก่อนปรับปรุง/พัฒนาพื้นที่)	ผลการดำเนินงาน (กิจกรรม)	เป็นสถานที่		ผู้ประสานงาน (เบอร์ติดต่อ)
				ห้วย	หนอง	คลอง				บึง	แหล่งท่องเที่ยว	
๑												
๒												
๓												

ลงชื่อ ผู้รับรองข้อมูล

(.....)

ตำแหน่ง ท้องถิ่นจังหวัด.....

แนวทางการดำเนินโครงการ “๑ อปท. ๑ ถนนท้องถิ่นใส่ใจสิ่งแวดล้อม”

๑. หลักการและเหตุผล

ปัจจุบันภาวะโลกร้อนได้ก่อให้เกิดภัยธรรมชาติขึ้นทั่วโลก สร้างความสูญเสียให้แก่มนุษยชาติอย่างมหาศาล ซึ่งสาเหตุหลักเกิดจากสิ่งแวดล้อมที่เป็นพิษต่างๆ เช่น ขยะ มลพิษ เป็นต้น ตลอดจนการเดินทางของประชาชนในท้องถิ่นต้องใช้ถนนเป็นหลักในการเดินทาง ดังนั้น กระทรวงมหาดไทยมีนโยบายพัฒนาและสร้างจิตสำนึกและการมีส่วนร่วมของประชาชนในการช่วยกันลดโลกร้อน แก้ไขปัญหาขยะ และสิ่งแวดล้อมในพื้นที่องค์กรปกครองส่วนท้องถิ่น จึงได้กำหนดกลยุทธ์การขับเคลื่อนยุทธศาสตร์โดยการเสริมสร้างการมีส่วนร่วมในการพัฒนา โดยให้ประชาชนมีความใส่ใจในด้านสิ่งแวดล้อมบริเวณถนนที่ประชาชนใช้ในการสัญจรไปมา ซึ่งการที่จะขับเคลื่อนยุทธศาสตร์ดังกล่าว ให้เกิดผลในทางปฏิบัติอย่างเป็นรูปธรรมชัดเจน มีความจำเป็นต้องอาศัยความร่วมมือร่วมใจเป็นอันหนึ่งอันเดียวกันของทุกภาคส่วน เพื่อให้การดำเนินการขับเคลื่อนเป็นไปในทิศทางเดียวกัน โดยประการแรก การที่จะดำเนินการขับเคลื่อน คือ การรณรงค์การจัดการสิ่งแวดล้อม การรักษาความสะอาดถนนให้เป็นระเบียบเรียบร้อย รวมไปถึงการปรับปรุงภูมิทัศน์ให้มีความสวยงาม

กรมส่งเสริมการปกครองส่วนท้องถิ่น ซึ่งเป็นหน่วยงานหลักในการส่งเสริมและสนับสนุนองค์กรปกครองส่วนท้องถิ่นในการพัฒนาโครงสร้างพื้นฐาน และส่งเสริมการจัดการสิ่งแวดล้อมขององค์กรปกครองส่วนท้องถิ่น จึงได้จัดทำโครงการของขวัญปีใหม่ ประจำปี พ.ศ. ๒๕๖๒ โครงการ “๑ อปท. ๑ ถนนท้องถิ่นใส่ใจสิ่งแวดล้อม” เพื่อให้องค์กรปกครองส่วนท้องถิ่นมีถนนที่มีความสวยงาม เป็นระเบียบเรียบร้อย และประชาชนเดินทางสัญจรด้วยความปลอดภัยขึ้น

๒. วัตถุประสงค์

๒.๑ เพื่อกระตุ้นให้องค์กรปกครองส่วนท้องถิ่น และประชาชนในพื้นที่ที่มีส่วนร่วมในการจัดการสิ่งแวดล้อมบริเวณถนนที่อยู่ในความรับผิดชอบขององค์กรปกครองส่วนท้องถิ่น

๒.๒ เพื่อส่งเสริมให้องค์กรปกครองส่วนท้องถิ่น และประชาชนในพื้นที่ร่วมกันรักษาความสะอาดความเป็นระเบียบเรียบร้อย ความสวยงามในบริเวณถนน

๒.๓ เพื่อให้องค์กรปกครองส่วนท้องถิ่นมีถนนที่มีภูมิทัศน์ที่สวยงาม สะอาด สะท้อนวัฒนธรรม วิถีชุมชน หรือเอกลักษณ์ของชุมชน และมีสภาพแวดล้อมที่ดี ตลอดจนประชาชนเดินทางได้สะดวก ปลอดภัย

๒.๔ เพื่อเพิ่มพื้นที่สีเขียว ลดขยะมูลฝอย และลดปัญหาภาวะโลกร้อน

๓. เป้าหมายในการดำเนินการ

องค์กรปกครองส่วนท้องถิ่นทุกแห่ง รวม ๗,๘๕๑ แห่ง (ยกเว้นกรุงเทพมหานคร)

๔. วิธีดำเนินการ

๔.๑ ระดับพื้นที่ (องค์กรปกครองส่วนท้องถิ่น) ดำเนินการ ดังนี้

๔.๑.๑ สำรวจ และคัดเลือกถนนที่อยู่ในพื้นที่ เพื่อกำหนดเป็นเป้าหมายในการดำเนินการ “ถนนท้องถิ่น ใส่ใจสิ่งแวดล้อม” โดยพิจารณาตามหลักเกณฑ์ ดังนี้

(๑) เป็นถนนคอนกรีตเสริมเหล็ก ถนนลาดยาง หรือถนนลูกรัง จำนวน ๑ สายทาง ความยาวระยะทาง ไม่น้อยกว่า ๕๐๐ เมตร และกว้าง ๓ - ๖ เมตร

(๒) ถนนเป็นแลนด์มาร์ก (Landmark) ขององค์กรปกครองส่วนท้องถิ่น

(๓) ถนนที่อยู่ในความรับผิดชอบขององค์กรปกครองส่วนท้องถิ่น

๔.๑.๒ จัดตั้งคณะกรรมการเพื่อดำเนินการพัฒนา “ถนนท้องถิ่นใส่ใจสิ่งแวดล้อม” โดยประกอบด้วยผู้บริหารท้องถิ่น ผู้แทนหน่วยงานภาครัฐ ภาคเอกชน และประชาชนในท้องถิ่น เพื่อกำหนดแนวทางและนโยบายในการขับเคลื่อนการดำเนินงาน

/๔.๑.๓ ประชาสัมพันธ์...

๔.๑.๓ ประชาสัมพันธ์เชิญชวนภาครัฐ ภาคเอกชน ภาคประชาชนร่วมกันพัฒนา ปรับปรุงสิ่งแวดล้อมบริเวณถนนให้เป็นระเบียบเรียบร้อย

๔.๑.๔ จัดกิจกรรม และรณรงค์เพื่อพัฒนา ปรับปรุง ดูแล และรักษาความสะอาด ความเป็นระเบียบเรียบร้อยบริเวณถนน ภายใต้การมีส่วนร่วมของภาครัฐ เอกชน และประชาชนโดยดำเนินการ ดังนี้

(๑) ปลูกไม้ดอก ไม้ประดับ (บัวตอง เฟื่องฟ้า (สีชมพูเข้มหรือสีแดง) ชมพูพันธุ์ทิพย์ ตะแบก อินทนิลบก ฯลฯ) หรือไม้ยืนต้นประจำท้องถิ่น/อำเภอ/จังหวัด (ทองกวาว เสลา สารภี สะเดา สัก จามจุรี มะขาม นนทรี บุนนาค ฯลฯ) เพื่อให้ดูร่มรื่น และสวยงามทั้งสองข้างทางถนน

(๒) ปรับปรุงทิวทัศน์สองข้างทางให้สะท้อนถึงวัฒนธรรม วิถีชุมชน หรือเอกลักษณ์ของชุมชน

(๓) มีการดูแลสิ่งแวดล้อมของถนนอย่างเป็นระบบ เช่น กระบวนการรักษาความสะอาด การจัดเก็บขยะ การคัดแยกขยะให้กลมกลืนกับสภาพ และมอบหมายผู้รับผิดชอบในการดำเนินการอย่างชัดเจน

(๔) กรณีไหล่ทาง หรือสองข้างทางของถนน ควรมีการจัดระบบการระบายน้ำโดยใช้หลักการธนาคารน้ำใต้ดิน (ระบบปิด) ไปดำเนินการ เพื่อให้มีการระบายน้ำที่รวดเร็ว

๔.๑.๕ ประกาศ “ถนนท้องถิ่นใส่ใจสิ่งแวดล้อม” ระดับพื้นที่ และรายงานผลการดำเนินงาน

สำหรับงบประมาณดำเนินการโครงการ “ถนนท้องถิ่นใส่ใจสิ่งแวดล้อม” กรณีองค์กรปกครองส่วนท้องถิ่นไม่ได้ตั้งงบประมาณไว้ ให้พิจารณาโอนเปลี่ยนแปลงงบประมาณรายจ่าย รายการที่เหลือจ่ายซึ่งหมดความจำเป็นมาตั้งจ่ายเป็นรายการใหม่ โดยปฏิบัติตามระเบียบกระทรวงมหาดไทยว่าด้วยวิธีการงบประมาณขององค์กรปกครองส่วนท้องถิ่น พ.ศ. ๒๕๔๑ และที่แก้ไขเพิ่มเติม และหากไม่สามารถโอนเปลี่ยนแปลงงบประมาณมาตั้งเป็นรายการใหม่ได้ สามารถขออนุมัติสภาท้องถิ่นนำเงินสะสมมาใช้ได้ โดยปฏิบัติตามระเบียบกระทรวงมหาดไทยว่าด้วยการรับเงิน การเบิกจ่ายเงิน การฝากเงิน การเก็บรักษาเงินและการตรวจเงินขององค์กรปกครองส่วนท้องถิ่น พ.ศ. ๒๕๔๗ และที่แก้ไขเพิ่มเติม

๔.๒ ระดับอำเภอ/จังหวัด (สำนักงานส่งเสริมการปกครองท้องถิ่นอำเภอ/จังหวัด) ให้ความช่วยเหลือ สนับสนุน ให้คำแนะนำ และประสานการปฏิบัติในระดับพื้นที่ ตลอดจนติดตามความก้าวหน้าการดำเนินงานขององค์กรปกครองส่วนท้องถิ่นในพื้นที่

๕. แผนปฏิบัติงาน

ที่	กิจกรรม	๑๖ - ๒๒ พ.ย.๖๑	๒๓ - ๓๐ พ.ย.๖๑	๑ - ๑๐ ธ.ค.๖๑	๑๑ - ๑๙ ธ.ค.๖๑	๒๐ - ๒๒ ธ.ค.๖๑
ระดับพื้นที่ (องค์กรปกครองส่วนท้องถิ่น)						
๑	สำรวจ และคัดเลือกถนนฯ	←→				
๒	จัดตั้งคณะทำงานเพื่อดำเนินการพัฒนาฯ		←→			
๓	ประชาสัมพันธ์เชิญชวนภาครัฐ ภาคเอกชน ภาคประชาชนร่วมกันพัฒนา ปรับปรุงฯ			←→		
๔	จัดกิจกรรม และรณรงค์เพื่อพัฒนาฯ				←→	
๕	ประกาศ “ถนนท้องถิ่นใส่ใจสิ่งแวดล้อม” และรายงานผลการดำเนินงานฯ					←→
ระดับอำเภอ/จังหวัด (สำนักงานส่งเสริมการปกครองท้องถิ่นอำเภอ/จังหวัด)						
๑	สนับสนุน ให้คำแนะนำ และประสานการปฏิบัติฯ	←→				
๒	ติดตามความก้าวหน้าการดำเนินงานฯ				←→	←→

/๖. งบประมาณ...

๖. งบประมาณ

งบประมาณขององค์กรปกครองส่วนท้องถิ่น

๗. ระยะเวลาดำเนินโครงการ

ดำเนินการเดือนพฤศจิกายน - ๓๑ ธันวาคม ๒๕๖๑

๘. หน่วยงานรับผิดชอบ

กรมส่งเสริมการปกครองท้องถิ่น และองค์กรปกครองส่วนท้องถิ่นทุกแห่ง

๙. ตัวชี้วัดความสำเร็จ

๙.๑ **เชิงปริมาณ** : ร้อยละขององค์กรปกครองส่วนท้องถิ่นได้ดำเนินการโครงการ “ถนนท้องถิ่นใส่ใจสิ่งแวดล้อม” (เป้าหมายร้อยละ ๑๐๐) (ร้อยละ ๑๐๐ ขององค์กรปกครองส่วนท้องถิ่นทั้ง ๗,๘๕๑ แห่ง)

๙.๒ **เชิงคุณภาพ** : ร้อยละของประชาชนในพื้นที่องค์กรปกครองส่วนท้องถิ่นมีความพึงพอใจต่อการใช้บริการ “ถนนท้องถิ่นใส่ใจสิ่งแวดล้อม” (เป้าหมายร้อยละ ๘๐) (ร้อยละ ๘๐ ขององค์กรปกครองส่วนท้องถิ่นทั้ง ๗,๘๕๑ แห่ง)

๑๐. ผลที่คาดว่าจะได้รับ

๑๐.๑ เกิดความร่วมมือขององค์กรปกครองส่วนท้องถิ่น ส่วนราชการในพื้นที่ ภาคเอกชน และประชาชน ในพื้นที่ในการจัดการสิ่งแวดล้อมในบริเวณถนนที่อยู่ในความรับผิดชอบขององค์กรปกครองส่วนท้องถิ่น

๑๐.๒ ประชาชนในพื้นที่มีส่วนร่วม และมีจิตสำนึกในการรักษาความสะอาด ความเป็นระเบียบเรียบร้อย และความสวยงามบริเวณถนนที่อยู่ในความรับผิดชอบขององค์กรปกครองส่วนท้องถิ่น

๑๐.๓ องค์กรปกครองส่วนท้องถิ่นมีถนนที่มีภูมิทัศน์ที่สวยงาม สะท้อนวัฒนธรรม วิถีชุมชน หรือเอกลักษณ์ของชุมชน และมีสภาพแวดล้อมที่ดี ตลอดจนประชาชนเดินทางได้สะดวก ปลอดภัย

๑๐.๔ องค์กรปกครองส่วนท้องถิ่นมีพื้นที่สีเขียวเพิ่มขึ้น และแก้ไขปัญหาภาวะโลกร้อน

โครงการ “1 อปท. 1 ถนนท้องถิ่นใส่ใจสิ่งแวดล้อม”

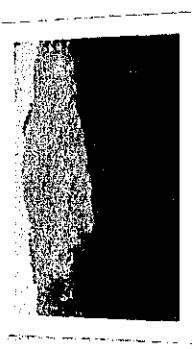
มท. มีนโยบายพัฒนาและสร้างจิตสำนึกและการมีส่วนร่วมของประชาชนในการช่วยกันลดโลกร้อน แก้ไขปัญหาขยะ และสิ่งแวดล้อมในพื้นที่ อปท. จึงได้กำหนดกลยุทธ์การขับเคลื่อนยุทธศาสตร์โดยกรมส่งเสริมการมีส่วนร่วมในการพัฒนา คือ การรณรงค์การจัดการสิ่งแวดล้อม การรักษาความสะอาดถนน ให้เป็นระเบียบเรียบร้อย รวมถึงการปรับปรุงภูมิทัศน์ให้มีความสวยงาม เพื่อมอบเป็นของขวัญปีใหม่ให้กับประชาชน ประจำปีงบประมาณ พ.ศ. 2562

เกณฑ์พิจารณาคัดเลือกถนน

1. ถนนสายตรงระยะทางไม่น้อยกว่า 500 เมตร และกว้าง 3 - 6 เมตร จำนวน 1 สายทาง
2. ถนนเป็นแอสฟัลท์ (Asphalt) ของอปท.
3. ไม่มีขยะมูลฝอยในถังขยะรีไซเคิลของอปท.

การประเมินคุณภาพสิ่งแวดล้อม (โดยกรมส่งเสริมการมีส่วนร่วมในการพัฒนา)

ลำดับ	ชื่อถนน	พื้นที่	ระยะทาง	ความกว้าง	วัสดุ	ขยะมูลฝอยในถังขยะรีไซเคิล	คุณภาพสิ่งแวดล้อม
1	ถนนสายตรงระยะทาง 500 เมตร และกว้าง 3 - 6 เมตร จำนวน 1 สายทาง						
2	ถนนสายตรงระยะทาง 500 เมตร และกว้าง 3 - 6 เมตร จำนวน 1 สายทาง						



ผลที่คาดว่าจะได้รับ

1. เกิดความร่วมมือของ อปท. ส่วนราชการในพื้นที่ ภาคเอกชน และประชาชนในพื้นที่ในการจัดการสิ่งแวดล้อมมีเป็นบริเวณถนนที่อยู่ในความรับผิดชอบของ อปท.
2. ประชาชนในพื้นที่มีส่วนร่วม และจิตสำนึกในการรักษาความสะอาดความเป็นระเบียบเรียบร้อย และความสวยงามบริเวณในบริเวณถนนที่อยู่ในการรับผิดชอบของ อปท.
3. อปท. มีถนนที่มีภูมิทัศน์ที่สวยงาม สภาพแวดล้อมที่ดีเป็นระเบียบเรียบร้อยและเดินทางสะดวกปลอดภัย
4. อปท. มีพื้นที่สีเขียวเพิ่มขึ้น และแก้ไขปัญหาภาวะโลกร้อน

แบบรายงานขั้นตอนการดำเนินงานตามระยะเวลา (Timeline)
โครงการของวิญญูใหม่ของกระทรวงมหาดไทยเพื่อมอบให้ประชาชน ประจำปี พ.ศ. ๒๕๖๒

โครงการ “ ๑ อปท. ๑ ถนนท้องถิ่นใส่ใจสิ่งแวดล้อม ”

ที่	กิจกรรม	๑๖-๒๒ พ.ย.๖๑	๒๓-๓๐ พ.ย.๖๑	๑-๑๑ ธ.ค.๖๑	๑๑-๑๙ ธ.ค.๖๑	๒๐-๒๒ ธ.ค.๖๑
ระดับพื้นที่ (องค์กรปกครองส่วนท้องถิ่น)						
๑	สำรวจ และคัดเลือกถนนฯ	↔				
๒	จัดตั้งคณะทำงานเพื่อดำเนินการพัฒนาฯ		↔			
๓	ประชาสัมพันธ์เชิญชวนภาครัฐ ภาคเอกชน ภาคประชาชนร่วมกันพัฒนา ปรับปรุงฯ			↔		
๔	จัดกิจกรรม และรณรงค์เพื่อพัฒนาฯ				↔	
๕	ประกาศ “ถนนท้องถิ่นใส่ใจสิ่งแวดล้อม” และรายงานผลการดำเนินงานฯ					↔
ระดับอำเภอ/จังหวัด (สำนักงานส่งเสริมการปกครองท้องถิ่นอำเภอ/จังหวัด)						
๑	สนับสนุน ให้คำแนะนำ และประสานการปฏิบัติฯ	↔				↔
๒	ติดตามความก้าวหน้าการดำเนินงานฯ					↔

แบบรายงานผลการดำเนินงาน โครงการ “ ๑ อบท. ๑ ถนนท้องถิ่นใส่ใจสิ่งแวดล้อม ”

“โครงการ “ ๑ อบท. ๑ ถนนท้องถิ่นใส่ใจสิ่งแวดล้อม ”

จังหวัด

ที่	จังหวัด	อำเภอ	ชื่อ อบท.	ชื่อถนน ที่ดำเนินการฯ	ที่ตั้งถนน (หมู่ที่/ชุมชน)	ลักษณะถนน			ความยาวถนน (ม.)	ความกว้างถนน (ม.)	ต้นไม้ที่ปลูก สองข้างทาง	รางวัลยอดเยี่ยม	
						คสล.	ลาดยาง	ลูกรัง อื่นๆ (ระบุ)				ทั่วไป	ระดับ
๑													
๒													
๓													
๔													
๕													
๖													
๗													
๘													
๙													

ลงชื่อ ผู้รับรองข้อมูล

(.....)

ตำแหน่ง ท้องถิ่นจังหวัด.....

หมายเหตุ การรายงานผลการดำเนินงาน โดยให้รายงานทางโทรสารหมายเลข ๐ ๒๒๔๑ ๖๙๓๔ หรือทางจดหมายอิเล็กทรอนิกส์ spk-road@hotmail.com

ผู้ประสานงาน นางสาวพิมพ์ลดา น้อยคง โทร. ๐๖๓๓๑๕๕๑๑๕๑

แนวทางการดำเนินโครงการ “ห้องน้ำห้องถิ่นสะอาดและปลอดภัย”

๑. หลักการและเหตุผล

การดูแลสุขภาพอนามัยเป็นภารกิจที่สำคัญประการหนึ่งขององค์กรปกครองส่วนท้องถิ่น ซึ่งห้องน้ำสาธารณะก็เป็นเรื่องสำคัญที่องค์กรปกครองส่วนท้องถิ่นต้องจัดให้มีเพื่อให้บริการประชาชน แต่ปัจจุบันยังมีปัญหาเรื่องความสะอาด ความพอเพียง และความปลอดภัย โดยเฉพาะห้องน้ำสาธารณะ ในสถานที่ราชการ สวนสาธารณะ และสถานที่ท่องเที่ยวต่างๆ

รัฐบาลได้ตระหนักถึงความสำคัญของการบริการสาธารณะดังกล่าว จึงได้กำหนดให้การพัฒนาห้องน้ำสาธารณะในความรับผิดชอบขององค์กรปกครองส่วนท้องถิ่นให้ได้มาตรฐาน เพื่อมอบเป็นของขวัญปีใหม่ให้กับประชาชน ประจำปี พ.ศ. ๒๕๖๒ ทั้งนี้ เพื่อไม่ให้ห้องน้ำสาธารณะเป็นแหล่งแพร่เชื้อโรคติดต่อ และเพื่อความพึงพอใจของประชาชน และนักท่องเที่ยว โดยเน้นพัฒนาสามมาตรฐานให้ได้มาตรฐาน ๓ เรื่อง คือ สะอาด เพียงพอ ปลอดภัย

๑.๑ สะอาด หมายถึง ห้องน้ำจะต้องได้รับการดำเนินการให้ถูกหลักสุขาภิบาล (Sanitation Conditions) เช่น ห้องน้ำและสุขภัณฑ์ทั้งหมดจะต้องสะอาด ไม่มีกลิ่นเหม็น มีวัสดุ อุปกรณ์สิ่งอำนวยความสะดวกไว้บริการ เช่น น้ำสะอาด สบู่ล้างมือ กระดาษชำระเพียงพอ การเก็บ กัก หรือบำบัดสิ่งปฏิกูลถูกต้อง และมีสภาพแวดล้อมสวยงาม ซึ่งจะส่งผลดีต่อทั้งทางร่างกายและจิตใจของผู้ใช้บริการ

๑.๒ เพียงพอ หมายถึง ต้องมีห้องน้ำให้เพียงพอแก่ความต้องการของผู้ใช้บริการรวมถึง ผู้พิการ ผู้สูงอายุ หญิงตั้งครรภ์ และห้องน้ำต้องพร้อมใช้งานตลอดเวลาที่เปิดให้บริการ

๑.๓ ปลอดภัย หมายถึง ผู้ใช้บริการจะต้องปลอดภัยขณะใช้ห้องน้ำ เช่น สถานที่ตั้งต้องไม่เปลี่ยว จัดห้องน้ำแยกเพศชาย - หญิง

๒. วัตถุประสงค์

๒.๑ เพื่อเสริมสร้างสุขอนามัยให้แก่ประชาชนและนักท่องเที่ยวที่มีความจำเป็นต้องใช้บริการห้องน้ำสาธารณะ

๒.๒ เพื่อพัฒนาห้องน้ำสาธารณะขององค์กรปกครองส่วนท้องถิ่นให้อยู่ในสภาพดี ได้มาตรฐาน และมีการดูแลรักษาอย่างสม่ำเสมอ

๒.๓ เพื่อปรับปรุงภาพลักษณ์ที่ดีของประเทศในฐานะประเทศท่องเที่ยว ซึ่งต้องมีบริการสาธารณะด้านต่าง ๆ ที่มีมาตรฐาน

๓. เป้าหมาย

๓.๑ ห้องน้ำสาธารณะทุกแห่งที่อยู่ในความรับผิดชอบขององค์กรปกครองส่วนท้องถิ่น ได้แก่ ห้องน้ำในสำนักงานองค์กรปกครองส่วนท้องถิ่น โรงเรียน ศูนย์พัฒนาเด็กเล็ก สถานีขนส่ง อาคารอเนกประสงค์ ตลาด สวนสาธารณะ และสถานที่ท่องเที่ยวต่างๆ

๓.๒ องค์กรปกครองส่วนท้องถิ่น ได้แก่ องค์การบริหารส่วนจังหวัด เมืองพัทยา เทศบาล และองค์การบริหารส่วนตำบล ทุกแห่ง รวม ๗,๘๕๑ แห่ง

๔. วิธีดำเนินการ

๔.๑ จังหวัดชัชวาลย์มีแนวทางการดำเนินงานโครงการ “ห้องน้ำห้องถิ่นสะอาดและปลอดภัย”
ให้องค์กรปกครองส่วนท้องถิ่นทุกแห่งทราบ

๔.๒ องค์กรปก...

๔.๒ องค์กรปกครองส่วนท้องถิ่นพัฒนาห้องน้ำสาธารณะที่อยู่ในความรับผิดชอบ ได้แก่ ห้องน้ำในสำนักงานองค์กรปกครองส่วนท้องถิ่น โรงเรียน ศูนย์พัฒนาเด็กเล็ก สถานีขนส่ง อาคารอเนกประสงค์ ตลาด สวนสาธารณะ และสถานที่ท่องเที่ยวต่างๆ เพื่อความพึงพอใจของประชาชนและนักท่องเที่ยว โดยเน้นพัฒนาห้องน้ำสาธารณะให้ได้มาตรฐาน ๓ เรื่อง คือ สะอาด เพียงพอ ปลอดภัย ตามเกณฑ์มาตรฐาน ๓ ด้าน ๑๖ ตัวชี้วัด ประกอบด้วย

(๑) เกณฑ์ด้านความสะอาด (Healthy:H)

(๑.๑) พื้น ผนัง เพดาน โถส้วม ที่กอดโถส้วม โถปัสสาวะ สะอาด ไม่มีคราบสกปรก อยู่ในสภาพดีใช้งานได้

(๑.๒) มีน้ำใช้สะอาด เพียงพอ และไม่มีลูกน้ำยุง ภาชนะเก็บกักน้ำ ชันตักน้ำ สะอาด อยู่ในสภาพดี ใช้งานได้

(๑.๓) มีกระตาดชำระเพียงพอต่อการใช้งานตลอดเวลาที่เปิดให้บริการ (อาจจำหน่าย หรือบริการฟรี) หรือสายฉีดน้ำที่สะอาด อยู่ในสภาพดี และใช้งานได้

(๑.๔) อ่างล้างมือ ก๊อกน้ำ กระจก สะอาด ไม่มีคราบสกปรก อยู่ในสภาพดี และใช้งานได้

(๑.๕) สบู่ล้างมือ พร้อมให้ใช้ตลอดเวลาที่เปิดให้บริการ

(๑.๖) ถังรองรับมูลฝอย สะอาด มีฝาปิด อยู่ในสภาพดี ไม่รั่วซึม ตั้งอยู่ในบริเวณอ่างล้างมือ หรือบริเวณใกล้เคียง

(๑.๗) มีการระบายอากาศดี และไม่มีกลิ่นเหม็น

(๑.๘) สภาพท่อระบายสิ่งปฏิกูลและถังเก็บกักไม่รั่ว แตก หรือชำรุด

(๑.๙) จัดให้มีการทำความสะอาด และระบบการควบคุมตรวจตราเป็นประจำ

(๒) เกณฑ์ด้านความเพียงพอ (Accessibility:A)

(๒.๑) จัดให้มีที่นั่งราบสำหรับผู้พิการ ผู้สูงวัย หญิงตั้งครรภ์และประชาชนทั่วไป อย่างน้อยหนึ่งที่นั่ง

(๒.๒) ห้องน้ำสาธารณะพร้อมใช้งานตลอดเวลาที่เปิดให้บริการ

(๓) เกณฑ์ความปลอดภัย (Safety:S)

(๓.๑) บริเวณที่ตั้งห้องน้ำต้องไม่อยู่ที่ลึบตา/เปลี่ยว

(๓.๒) กรณีที่มีห้องน้ำตั้งแต่ ๒ ห้องขึ้นไป ให้แยกเป็นห้องสำหรับชาย หญิง โดยมี

ป้ายหรือสัญลักษณ์ที่ชัดเจน

(๓.๓) ประตู ที่จับเปิด - ปิด และที่ล็อคด้านในสะอาด อยู่ในสภาพดี ใช้งานได้

(๓.๔) พื้นห้องน้ำแห้ง

(๓.๕) แสงสว่างเพียงพอ สามารถมองเห็นได้ทั่วบริเวณ

๔.๓ ประชาสัมพันธ์เชิญชวนภาครัฐ ภาคเอกชน ภาคประชาชนร่วมกันพัฒนาห้องน้ำสาธารณะต่างๆ ให้สะอาด เพียงพอ ปลอดภัย

๔.๔ จัดกิจกรรมพัฒนาห้องน้ำสาธารณะต่างๆ ให้สะอาด เพียงพอ ปลอดภัย

๔.๕ รายงานและติดตามผลการดำเนินการ

/๕. ระยะเวลา...

๕. ระยะเวลาดำเนินการ

ตั้งแต่เดือนพฤศจิกายน ๒๕๖๑ ถึง เดือนกันยายน ๒๕๖๒

๖. ตัวชี้วัดความสำเร็จ

๖.๑ ร้อยละของห้องน้ำสาธารณะในความรับผิดชอบขององค์กรปกครองส่วนท้องถิ่นได้รับการดูแล ปรับปรุง ซ่อมแซมให้อยู่ในสภาพที่ใช้งานได้ดี (เป้าหมาย ร้อยละ ๑๐๐)

๖.๒ องค์กรปกครองส่วนท้องถิ่น มีการจัดการห้องน้ำสาธารณะตามเกณฑ์มาตรฐาน ๓ ด้าน

๑๖ ตัวชี้วัด

๗. ประโยชน์ที่ประชาชนได้รับ

๗.๑ ประชาชน นักท่องเที่ยวที่ใช้บริการห้องน้ำสาธารณะขององค์กรปกครองส่วนท้องถิ่นได้รับบริการที่ดี มีมาตรฐาน

๗.๒ ห้องน้ำสาธารณะได้รับการดูแล ปรับปรุง ซ่อมแซมให้อยู่ในสภาพดีอย่างสม่ำเสมอ

๘. งบประมาณ

งบประมาณขององค์กรปกครองส่วนท้องถิ่น

วิสัยทัศน์

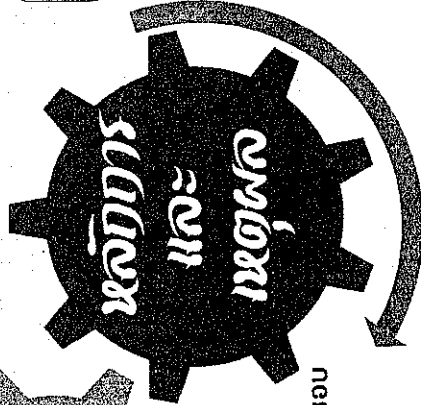
1. ห้องน้าสาธารณะทุกแห่งที่อยู่ในความรับผิดชอบของ อบก.
2. องค์การปกครองส่วนท้องถิ่น ได้แก่ อบจ. เมืองพัทยา เทศบาล และอบต. รวม 7,851 แห่ง

1. เสริมสร้างสุขอนามัย ให้แก่ประชาชน และ นันทท่องเที่ยว
2. พัฒนาห้องน้าให้อยู่ใน สภาพดี ได้มาตรฐาน มีการดูแลสม่ำเสมอ
3. ปรับปรุงสภาพลักษณะที่ดี ของประเทศ

อบก. พัฒนาห้องน้าสาธารณะในความรับผิดชอบ ตามเกณฑ์มาตรฐาน 3 ด้าน 16 คิวชีวิต

- ไม่มีการสกปรก อยู่ในสภาพดี
- มีน้ำสะอาดใช้เพียงพอ
- มีกระดาษชำระเพียงพอ สายชำระสภาพดีใช้งานได้
- อ่างล้างมือ ถังน้ำ กระจก สะอาด ไม่มีคราบสกปรก
- มีสุขภัณฑ์พร้อมให้บริการ
- มีกลิ่นรับกลิ่นดี สะอาด มีฝาปิด ไม้รั่วซึม
- มีการระบายอากาศดี ไม่มีกลิ่นเหม็น กระจายและดับกลิ่นทุกสัปดาห์
- ดีต่อสายและกับสิ่งแวดล้อมไม่รั่วซึม
- มีระบบควบคุมตรวจสอบความสะอาด

Healthy



- มีสิ่งอำนวยความสะดวก ผู้ป่วย และสตรีมีครรภ์ อย่างน้อย 1 ที่
- ห้องน้าสาธารณะพร้อมใช้งานตลอดเวลาที่เปิดให้บริการ

Accessibility

- ✓ บริเวณที่ตั้งไม่ลับตา เปลี่ยว
- ✓ กรณีมี 2 ห้องขึ้นไป
- ✓ แยกสำหรับผู้ชาย หญิง เด็ก เฒ่า
- ✓ กลอนประตูอยู่ในสภาพดี ใช้งานได้
- ✓ พื้นห้องน้ำแห้ง
- ✓ แสงสว่างเพียงพอ

Safety

การพัฒนาห้องน้าสาธารณะในความรับผิดชอบ ขององค์กรปกครองส่วนท้องถิ่นให้สะอาด ได้มาตรฐาน และมีความปลอดภัย เพื่อ มอบเป็นของขวัญปีใหม่ให้กับประชาชน

วิสัยทัศน์
กันยายน 2562
พฤษภาคม 2561

ประชาชนและนักท่องเที่ยวที่ใช้น้ำ ได้รับบริการที่สะอาด มีมาตรฐาน ปลอดภัย

แนวทางการดำเนินงานโครงการของน้ำดื่มและน้ำเย็น

แบบรายงานผลการดำเนินงาน
โครงการ "ห้องน้ำท้องถิ่นสะอาดและปลอดภัย"
จังหวัด

ที่	จังหวัด	อำเภอ	ชื่อ อปท.	ห้องน้ำสาธารณะที่อยู่ในความรับผิดชอบของ อปท. (แห่ง)				ผลการดำเนินงาน			มาตรฐานของห้องน้ำ						
				สนง.อปท.	โรงเรียน	อาคารอเนกประสงค์	ตลาด	สวนสาธารณะ	สถานที่ท่องเที่ยว	อื่น ๆ	พัฒนา/ปรับปรุงแล้ว	พัฒนา/ปรับปรุง	ยังไม่พัฒนา/ปรับปรุง	สะอาด	เพียงพอ	ปลอดภัย	
๑																	
๒																	
๓																	
๔																	
๕																	
๖																	
รวม																	

ลงชื่อ ผู้รับรองข้อมูล

(.....)

ตำแหน่ง ท้องถิ่นจังหวัด.....

หมายเหตุ การรายงานผลการดำเนินงาน โดยให้รายงานทางโทรสารหมายเลข 0 - 2241 - 2066 หรือทางจดหมายอิเล็กทรอนิกส์ health2018@gmail.com

ผู้ประสานงาน นายราม จินตมาศ โทร. 087 - 8187981